

EREĞLİ (KONYA) VE NİĞDE CAMİLERİNDE TESPİT EDİLEN TARİHİ NİTELİKTEKİ YENİKÖY (EREĞLİ) KİLİMLERİ

HISTORICAL YENIKOY (EREĞLİ) KILIMS DETECTED IN EREĞLİ (KONYA) AND NİĞDE MOSQUES

Dr. Öğr. Üyesi Adem ÇELİK

Kahramanmaraş Sütçü İmam Üniversitesi, Güzel Sanatlar Fakültesi, Resim Bölümü, Kahramanmaraş / Türkiye
ORCID ID: 0000-0000-9659-2527

Cite As Çelik, A. (2021). "Ereğli (Konya) Ve Niğde Camilerinde Tespit Edilen Tarihi Nitelikteki Yeniköy (Ereğli) Kilimleri", International Academic Social Resources Journal, (e-ISSN: 2636-7637), Vol:6, Issue:29, pp:1373-1387

ÖZET

Bu makalede, Ereğli/Konya ve Niğde Merkez, kasaba ve köylerindeki camilerde bulunan dokumalar yerinde tespit edilmiş ve tasnifine gidilmiştir. Orta Anadolu'nun merkezindeki Konya, Niğde ve Aksaray illerindeki tanınmış halı merkezi ve tipleri olarak bildiğimiz; Taşpınar/Aksaray, Arısama-Belkaya/Ereğli, Karapınar, Ladik, Obruk/Bor, Bor, Maden/Çamardı vs. gibi önemli merkezlerin yanısıra ikinci planda kalmış, kendine özgü; motif, renk, ölçü ve kullanım alanına sahip belde ve köylerde de literatüre geçmesi gereken önemli yerleşimler bulunmaktadır. Diğer adını zikrettiğimiz birincil dokuma merkezlerinde; yörenin özelliklerini ortaya koyan kompozisyon, motif gibi önemli unsurlar belirleyicilik göstermektedir. Renk unsuru ise daha dar alanda dokunan halı-kilimlerde boyahanelerden daha çok kendi imkânları ile babadan atadan görülen uygulama formülleri ile küçük kazanlarda köy kadınlarının yaptığı boyamalar neticesinde dar alanda farklılıklarını ortaya koymaktadır. Bu farklılıkları ortaya koyan Ereğli çevresindeki Bekdik köylerinden biri olan Yeniköy/Ereğli düz dokumaları belirgin bir kimlikle ortaya çıkmaktadır. Bugün bile aşiret özelliklerini koruyan Yeniköy'de eskiye ait geleneklerden; düğün, dernek, bayram, kutlama vs. gibi sosyal alanlarda görülmekle birlikte, geleneksel sanatlar olarak ele alınan kilim dokumalarında görülmekte, yaşatılmaktadır.

Anahtar Kelimeler: Yeniköy, Ereğli, Niğde, Kilim, Tarihi Nitelik.

ABSTRACT

In this article, weavings found in mosques in Ereğli/Konya and Niğde Center, towns and villages were identified and classified in situ. We know as the well-known carpet centers and types in the provinces of Konya, Niğde and Aksaray in the center of Central Anatolia; Taşpınar/Aksaray, Arısama-Belkaya/Ereğli, Karapınar, Ladik, Obruk/Bor, Bor, Mine/Çamardı etc. In addition to important centers such as such, it remained in the background, unique; There are also important settlements in towns and villages with motifs, colors, sizes and usage areas that should be included in the literature. In the primary weaving centers we have mentioned; Important elements such as composition and motif that reveal the characteristics of the region are decisive. The color element, on the other hand, reveals its differences in the narrow area as a result of the application formulas seen from the father and the ancestors with their own means, rather than the dyehouses, in the carpets and kilims woven in a narrower area, and the dyeing made by the village women in small boilers. Yeniköy/Ereğli plain weavings, one of the Bekdik villages around Ereğli, which reveal these differences, emerge with a distinct identity. One of the old traditions in Yeniköy, which preserves its tribal characteristics even today; wedding, association, holiday, celebration etc. Although it is seen in social areas such as traditional arts, it is seen and kept alive in rug weaving.

Keywords: Yeniköy, Ereğli, Niğde, Kilim, Historical Quality.

1. GİRİŞ

Bu makalede konu edilen Yeniköy/Ereğli dokumalarının geçtiğimiz yüzyıldaki örneklerinin tespiti "Aladağlar, Melendiz Dağları ve Gülek Geçidi Üçgeninde Halı-Kilim Dokumacılığı"¹ konu başlığında yaptığımız 24 aylık bir alan araştırması kapsamında ortaya çıkmıştır. Ereğli/Konya ve Niğde Merkez, kasaba ve köylerindeki camilerde bulunan dokumalar yerinde tespit edilmiş ve tasnifine gidilmiştir. Yöre halkı, halıcılık merkezi uzmanları, halı-kilim satıcıları, antikacılar ve Kültür Bakanlığı katalog faaliyetlerinde çalışmış kişilerle yaptığımız görüşmeler neticesinde civar yöre dokumaları hakkında bilgi edinilerek, detaylı olarak fotoğraflarını çektiğim nitelikli örnekler bu kişilerle paylaşılarak yöre tespitinde bulunulmuştur.

Orta Anadolu'nun merkezindeki Konya, Niğde ve Aksaray illerindeki tanınmış halı merkezi ve tipleri olarak bildiğimiz; Taşpınar/Aksaray, Arısama-Belkaya/Ereğli, Karapınar, Ladik, Obruk/Bor, Bor, Maden/Çamardı vs. gibi önemli merkezlerde dokunan sağlam karakterli örnekler bulunmaktadır. Bu merkezlerde geleneksel el dokumaları yoğun bir şekilde yapıldığı için talep edilen iplik ve boyama işlemleri merkezi boyahanelerde yapılmaktaydı.

Ancak, bu merkezlerin yanı sıra, ikinci planda kalmış, kendine özgü; motif, renk, ölçü ve kullanım alanına sahip belde ve köylerde de literatüre geçmesi gereken önemli yerleşimler bulunmaktadır. Diğer adını

¹ "Aladağlar, Melendiz Dağları ve Gülek Geçidi Üçgeninde Halı-Kilim Dokumacılığı" konulu (2002/95 protokol no.lu) proje Atatürk Üniversitesi Rektörlüğü'nce 26.07.2002 tarihinde desteklenmiş ve bu çalışma 24 aylık süreçte tamamlanarak, sunulmuştur.

zikrettiğimiz birincil dokuma merkezlerinde; yörenin özelliklerini ortaya koyan kompozisyon, motif gibi önemli unsurlar belirleyicilik göstermektedir. Renk unsuru ise daha dar alanda dokunan halı-kilimlerde boyahanelerden daha çok kendi imkânları ile babadan atadan görülen uygulama formülleri ile küçük kazanlarda köy kadınlarının yaptığı boyamalar neticesinde dar alanda farklılıklarını ortaya koymaktadır. Bu farklılıkları ortaya koyan Ereğli çevresindeki Bekdik köylerinden biri olan Yeniköy/Ereğli düz dokumaları belirgin bir kimlikle ortaya çıkmaktadır.

Günümüzde Konya-Niğde karayolunun çevresinde, birbirlerine yakın mesafede olan Bekdik köyleri olarak bilinen 24 köyden 6'sı Bor İlçesi'ne bağlı olan, Çukurkuyu, Kızılca, Badak, Bereke, Seslikaya (Nazaran), Emen köy / kasabaları yer alırken, diğerleri Ereğli (Konya)'ye bağlıdır.

Ereğli (Konya)'de yer alan Bekdik (Beğdili) Aşireti'ne mensup halkın yaşadığı: “Yeniköy, Sazgeçit, Tatırlı, Halaçlı, Adabağ, Taşağıl, Aşıklar, Tatlıkuyu, Sarıtopallı, Kargacık, Türkmen, Akkuyu, Bulgurluk, Çiler, Kamışlıkuyu, A. Gündelen, Y. Gündelen, Acıkuyu, A. Zengen, Y. Zengen köy / kasabalarından oluşmaktadır².

1700-1934 yılları arasında Ereğli ve havalisine Türkmenlerin gruplar halinde zorunlu iskana tabi tutulduğu bilinmektedir. Ereğli ve çevresindeki yerleşimlerde; Türkmen, Bekdik veya Yörük olarak nitelendirilenler Avşar boyuna tabi aşiretlerdir. Dulkadiroğulları Beyliği'nin güçlenmesiyle Anadolu'ya gelmişler ve Osmanlılar döneminde XIX. yüzyılda Maraş'ta Dulkadiroğulları-Bayazıtogulları kavgaları sebebiyle Osmanlı'nın temsilcisi olan Bayazıtogulları ile hâkimiyet mücadelesinde Osmanlıya karşı savaştıkları için bu bölgeden alınarak Anadolu'nun farklı illerine dağıtılmışlardır. Ereğli de yerleştirildikleri önemli bölgelerdendir. Osmanlı arşiv belgelerinde Begtuk, Bektuti olarak geçmektedirler. Günümüzde Ereğli'deki Bekdikler önce Anadolu sonra Halep sonra yeniden Maraş ve çevresinde Dulkadiroğlu Beyliği içerisinde yaşarlarken Ereğli'ye getirilmiştir.³

Osmanlı Devleti'nin iskân politikası kapsamında Dulkadiroğlu Beyliği sınırlarındaki bugünkü Kahramanmaraş'tan gelen Bekdik, beğdili, bekçili vs. isimlerle anılan aşiret mensuplarının 24 köy halinde Ereğli ve Bor ilçelerine yerleştikleri bilinmektedir. Bugün bile aşiret özelliklerini koruyan bu köylerde eskiye ait geleneklerden; düğün, dernek, bayram, kutlama vs. gibi sosyal alanlarda görülmekle birlikte, geleneksel sanatlar olarak ele alınan halı-kilim gibi dokumalarda da görülmekte, yaşatılmaktadır. Zaman içerisinde yaşanan coğrafyaya adapte olan Bekdik köylülerinin özellikle dokuma sanatlarında yöreden elde ettikleri hammadde, boyar madde ve o yörenin ihtiyacı olan bozkır özelliğine sahip unsurlar kullanılmaya başlanmıştır. Anadolu'da dokumacılığın yoğun olarak yapıldığı Konya, Niğde, Aksaray, Kırşehir, Kayseri gibi coğrafyada bulunması sebebiyle bu faaliyetlere bu köyler de katılmış, hemen hemen her Bekdik köyünde halı kilim dokumacılığı diğer köylerde olduğu gibi gelenekli bir şekilde dokunmaya başlanmıştır. Bu köylerden daha eski yerleşime ve geleneğe sahip olan civar köy, kasaba, ilçe ve şehirlerdeki etkileşim buralarda da etkili olmuştur.

Geldikleri yerlerin kültürünü, geleneğini, sembol, damga, imlerini de üzerinde barındıran Bekdik aşiretine mensup köylerde, neredeyse Anadolu'da Ereğli, Karapınar, Bor, Aksaray yörelerinde dar alanda rastladığımız farklı özellikte dokunan; tülü, kütülen, kopen, yatak halısı vs.⁴ gibi dokumalara ve çok karma halı ve kilim motif, renk ve ölçülerine rastlanmaktadır. Bu nedenle geleneksel el dokumaları ile ilgili yapılan araştırmalarda, yazı ve makalelerde neredeyse her bir köy, kasaba ve ilçenin farklı dokumalarında; motif, renk ve ölçü olarak rastlanmış olduğu görülmektedir. Lokal olarak yapılan alan araştırmalarında araştırmacının sadece o köy yada kasaba için belli özelliklerden bahsettiği, o çevreye ait dar alandaki özellikler olduğu görülmektedir. Örneğin; Arısama, Taşpınar, Bor, Karapınar, Ereğli Merkez, Konya-Obruk yanı sıra Bekdik Köylerinden Bor'un Obruk, Çukurkuyu, Seslikaya köylerinde, Ereğli'nin Yeniköy ve diğer

² Recai KARAHAN, “Konya Ereğli Yöresinde Bekdik Adıyla Bilinen Bir Grup Türk Kilimi”, Türk Soylu Halkların Halı, Kilim ve Cici Sanatı Uluslararası Bilgi Şöleni Bil., Kayseri, 27-31 Mayıs 1996, Ankara, 1998, s.161-173.

Nuran SAY, Niğde, Bor İlçesi Bekdik Kilimleri, Basılmamış Doktora Tezi, Gazi Üni., Sosyal Bilimler Ens., Resim-İş Eğitimi Bölümü, Ankara, 1999, 384 s.

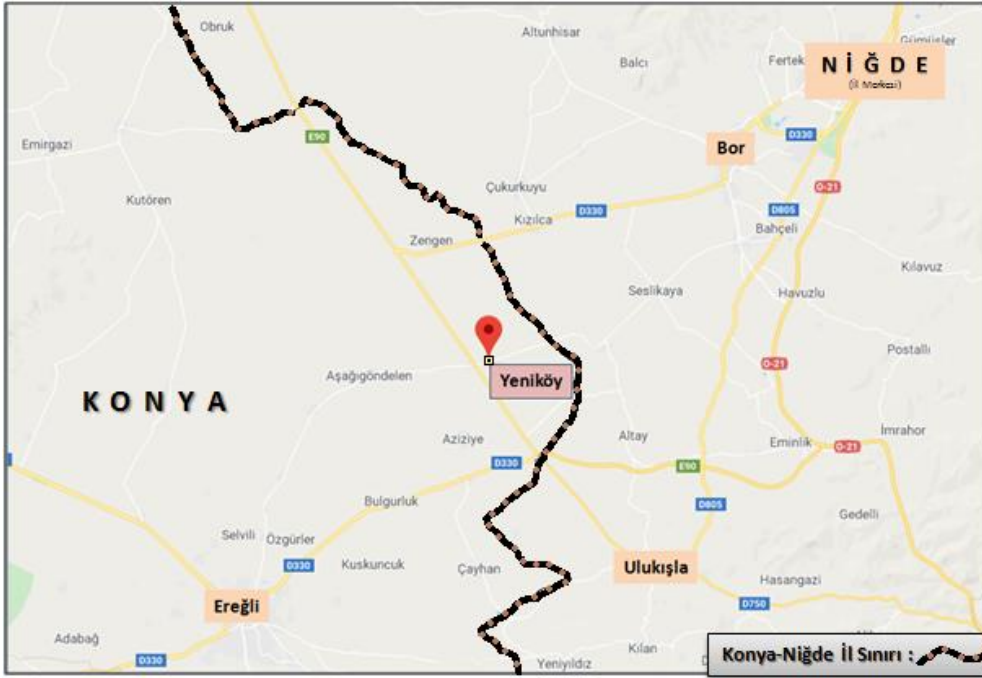
³ Salih YILMAZ, “Yörük/Türkmen/Bekdik Ereğli'ye Ne Zaman Yerleşti?”, Ereğli Haberleri, 06 Mart, 2019, https://www.eregliahaberleri.com/haber/Kultur_Sanat-Yoruk_Turkmen_Bekdik_Eregliye_ne_zaman_yerlesti-19106

⁴ *Tülü*: Anadolu'nun farklı bölgelerinde çok sayıda görülen tülü dokumalara günümüzde, Karapınar (Konya) ve Yolkaya Köyü-Yıldızeli (Sivas) çevresinde rastlanılmaktadır. Düğümlü ve üç iplik sistemi üzerine dokunan, yapay post görünümüne sahip bir dokumadır. Konu Hakkında Bkz.: Sevim ARSLAN, “Tülü-Gabbeh-Ryijy”, Anş, Y.1, S.4, Nisan 1998, s.44-53; Erol ETİ, “Karapınar Tülü Halıları”, Türkiyemiz, S.52, Haziran 1987, s.1-6; Neriman GÖRGÜNAY, “Post Görünümlü Yaygılar”, THY Magazin, Mayıs 1986, s.18.

Kütülen: Halı ve tülü dokumalarda olduğu gibi üç iplik sistemine göre dokunmaktadır. Tülü dokumaya göre daha seyrek olan ilmelerin arasına çok sayıda atkı ipe atılarak, dokumanın yüzeyindeki ilme oranı düşürülür. Bu dokumada düğüm (ilme) yapılacak olan ipler, tülü dokumaya göre daha kalitelidir.

Kopen: Halı ve tülü dokumalarda olduğu gibi, düğümlü ve üç iplik sistemine göre dokunmaktadır. Kopen dokumalar, Ereğli, Bor yörelerinde yer sergisi, sedir ve yatak örtüsü olarak kullanılmaktadır.

köylerindeki düz dokumalarda, yörenin ayırıcı özelliği olan; boya (yani renklerdeki farklı tonlamalar), ölçü, motif ve kompozisyon dizilimi önemli bir ayırt edici özellik olarak görülmektedir. Bu yönüyle bölgedeki her bir köy araştırmacılar için yeni bir yayın olabilecek özellikte veriler sağlayacaktır.



Harita: Yeniköy / Ereğli-Konya Haritası

Yeniköy, bugün Konya İli Ereğli İlçesi'ne bağlı büyükşehir kapsamında 2020 nüfus sayımında 567 kişiye sahip, Ereğli'ye 46 km. uzaklıkta bir mahalledir. Çiftçilik ve hayvancılıkla geçimini sağlayan halkın büyük bir kısmı bozkır arazideki yaşam güçlüğü nedeniyle büyük şehirlerde yaşamaktadır. Geleneğin sürdürüldüğü köy yaşamında, geleneksel usuldeki dokumacılık tükenmiş durumdadır. Mevcut örnek dokumalar halkın kullanımında olanlardır. Yeniköy Kilimleri aşiret özelliği gösteren geleneksel kilimlerdir.

Makale konumuzu oluşturan Yeniköy kilimlerinin; köy halkının evlerinde kullandıkları, civar yerleşimlerde özellikle cami, pazar ve tüccarlarda rastlanılan örnekler olduğunu ve Yeniköy (Ereğli) adıyla anılan, yaklaşık 100-120 yıllık geçmişe sahip tarihi nitelikteki kilim dokumalarından bahsedeceğiz.

Yeniköy Kilimlerini ölçü/boyut, kullanım alanı, kompozisyon, motif ve renk özellikleri olarak incelemek mümkündür. Yeniköy Kilimlerinde kullanılan malzeme tamamen yündür.

Yeniköy Kilimlerinin 3 ile 5 metreye ulaşan tek ve iki şaklı boyutlarda büyük örnek dokumaları vardır. Bu yönüyle civar dokuma merkezleri ile benzerlik göstermektedir. Küçük çaplı seccade ya da ara sergisi olarak kullanılan kilim örneklerinin 120X100 cm., 120X140 cm. şeklinde dokumalar mevcuttur. Bu yönüyle ölçüler dikdörtgen kimlikte olan civar kilim dokuma merkezlerine göre kareye yakın bodur/güdük örneklerdir.

Yeniköy Kilimlerinde daha geniş/enine boyutu artırabilmek için kilimler iki simetrik parça halinde örgü ya da dikim yoluyla birleştirilir. Bu ayrı ayrı dokunan simetrik kilim parçalarının birine “şak/tek şaklı, ikisine “çift şaklı/iki şaklı” kilim denir. Tek şaklı uzun yolluk tipine sahip örnekler ile kareye yakın örneklerin kompozisyon ve motif şekillenmelerinde etkili olduğu gözlenmektedir.

Yöre kilimlerini nitelendiren en önemli özelliklerden biri, doğal boylarla köy halkının kendi geleneksel yöntemleri ile küçük çaplı, ev önlerinde kazan kurarak yaptıkları boyama işlemleridir.⁵ Yeniköy Kilimlerinde renk olarak; civar dokuma merkezlerinden olan Çukurkuyu Kilimlerine göre renk çeşidi ve tonlamalar daha azdır. Kontrast renklerin, kompozisyon ve motifler içerisinde başarılı bir şekilde kullanılması, yöre insanının geleneksel dokumacılık mirasına sahip olduğunu göstermektedir. Yeniköy Kilimlerinde rastlanan renkler arasında çoktan aza doğru, “kırmızı/kızıl, siyah, turuncu, krem, bordo, kahverengi, gül kurusu, lacivert, haki

⁵ Yöreden çekmiş olduğum halı ve kilim resimleri hakkında önemli bilgiler aldığım Sıtkı HALICI Bey'le birkaç kez görüşme imkanı buldum. Özellikle, motiflerin anlamları ve hangi yörelere ait olduğu hususundaki önemli ipuçları, bu çalışmamızda bizim için son derece faydalı olmuştur. Yardımlarından dolayı Sıtkı Halıcı Bey'e teşekkür ederim.

yeşil, yeşil, pembeye çalan kırmızı, turuncu, limon küfü, yeşilimsi sarı, koyu kahve vs.” gibi renkleri saymak mümkündür. Yeniköy Kilimlerinde, kırmızı, haki yeşil, siyah, beyaz, sarı ve lacivert renklerin üzerindeki etkisi fazladır. Yöre kilimlerinin bordür kısımlarında, bordür geçişlerinde ve kontur hatlarında beyaz renk yoğun olarak kullanılmıştır. Ancak genel itibarıyla kilimlerde kontur hattın çok az kullanıldığı görülmektedir. Kompozisyon ve motif geçişleri renk değişimi ile sağlanmaktadır.

Tespit edebildiğimiz Yeniköy Kilimlerinin kompozisyon özelliklerini 6 grupta inceleyebiliriz. Bunlar:

- 1) *Uzun kenarında (yelen) 2 bordüre sahip, dikey ekseninde gelişen sıralı göbekli (farda, top), tek ya da çift şaklı örnekler (Foto: 1A-B, 2A-B, 3, 4),*
- 2) *Uzun (yelen) ve kısa kenarını çevreleyen 2-5 bordüre sahip, dikey ekseninde gelişen merkez zemini sade/motifsiz, tek şaklı örnekler (Foto:5A-B, 6A-B, 7A-B,*
- 3) *Uzun (yelen) ve kısa kenarını çevreleyen tek bordürlü, dikey bağımsız ekseninde gelişen sıralı göbekli (farda, top), çift şaklı örnekler (Foto:8, 9, 26),*
- 4) *Uzun (yelen) ve kısa kenarını çevreleyen tek bordürlü ya da uzun kenarında bordürsüz, dikey ekseninde gelişen sıralı göbekli (farda, top), zemini göbek kısımlarının tekrarı ile tamamlanmış, tek ya da çift şaklı örnekler (Foto: 10, 11, 12, 13),*
- 5) *Uzun kenarında (yelen) bordürü olmayan, kısa kenarında tek bordürlü yatay ekseninde gelişen tek ya da çift şaklı örnekler (Foto: 14, 15, 16, 17, 18, 19A-B, 20A-B, 21),*
- 6) *Seccade ya da sergi ölçülerinde, karma kompozisyon ve motife sahip örnekler (Foto: 22, 23, 24).*

Yeniköy Kilimlerinin yüzeyini oluşturan kısımlardaki motiflerin orta zemin, uzun (yelen) ve kısa kenar bordürlerine doğru sırasıyla foto ve çizimlerle tanımlamaya çalışacağız.

Yeniköy Kilimlerinde zemini tamamen geometrik karakterli desenlerle bezeyen motifler işlenmiştir. Halk arasında “göbekli kilim, fardalı kilim, toplu kilim” gibi adlarla bilinen örneklerin her birine “farda” ya da “göbek” adı verilir. Bu tipteki örneklere Anadolu’nun birçok halı ve kilim merkezinde olduğu gibi, bu yörede de rastlanmaktadır. Yörede kilimin uzun kenarına “yelen” denilmektedir.





Foto: 1A-B- Göbekli/Fardalı Yeniköy Kilimi

Foto: 1A-B'de uzunca bir dikdörtgen ölçülere sahip olan iki şaklı Yeniköy Kiliminin orta kısmında verevli dörtgen şeklindeki 4 adet göbek/fardalı dikine sıralanmaktadır. Her dörtgenin içinde bazı yerlerde “hane, ev, çadır” olarak ifade edilen “kurtağzı ve kanca/çengel” motifleri ile çevrelenmiştir. Göbeklerin dışında kalan kırmızı zemine dağılmış “kurtağzı ve elibelinde” motiflerinden oluşan “akrep/çıyan” motifleri yer almıştır. Uzun kenarlarda/yelen 2 adet bordür bulunmaktadır. Bu kısımlar “tarak/testere dişi/sırçan dişi” motifleri ile farklı renklerde hat oluşturularak bordür ve zeminleri birbirinden ayırmıştır. Bu bordürlerde “kıvrımlı yol/patika/patika yol” motifi arasında “kurtağzı” ve “elibeline motifleri bu yola bağlanmıştır. Tekli kısa kenar bordüründe “doğurgan kadın” motifi sıralanmıştır.



Foto: 2A-B- Göbekli/Fardalı, Yolluk, Yeniköy Kilimi

Foto: 2A-B'deki Yeşilköy Kilimi Foto: 1A-B'deki örnek kompozisyon olarak aynı özellikleri sahiptir. Tek şaklı olan bu kilimde motifler daha bir cılız ve kontur hat şeklindedir.



Foto: 3- Çömçeli/koçboynuzlu/hoşkollu Yeniköy Kilimi

Foto:3'deki dikine gelişen iki şaklı dikdörtgen kilimin her şak parçasının kırmızı renkli orta kısmında yörede "çömçeli/koçboynuzlu/hoşkollu" iri motiflerden oluşan diziler vardır. Zemin kısmına "bukağı" motifi sıralanmıştır. İki adet uzun (yelen) ve kısa kenardan oluşan bordür bulunmaktadır. Bu kısımlarda "dikme/yaprak" motifi sıra sıra dizilmiştir. Bu motifin merkezinde "bukağı" motifi yer almaktadır.



Foto: 4- Cılız Göbekli/Fardalı Yeniköy Kilimi

Foto: 4'de Kızıl rengin hakim olduğu dikine gelişen dikdörtgen Yeniköy Kiliminde uzun (yelen) kenarlarda 2 adet geniş bordür ve kısa kenarda tek bordür bulunmaktadır. Bu bordürlerde "akrep/çıyan" motifleri sıralanmıştır. Farda/göbek kısmı, cılız "kurtağzı ve elibelinde" motiflerinden oluşan kompozisyonlara sahiptir. Bu motifin ortalarında "bukağı" motifleri bulunmaktadır.



Foto: 5A-B- Yeniköy Kilimi



Foto:6A-B- Yeniköy Kilimi



Foto: 7A-B- Yeniköy Kilimi

Foto: 5A-B, 6A-B ve 7A-B'deki Yeniköy Kilimlerinde kompozisyon şekillenmeleri aynıdır. Tek şaklı, dikine gelişen dikdörtgen kilimde 2-5 adet geniş bordür uzun ve kısa kenarları kuşatmaktadır. Bu bordürlerde “akrep/çıyan” motifleri, kanca/çengel, bukağı ve kıvrımlı yol/patika” motifleri sıralanmaktadır. 5 ve 6. Örneklerin dar orta kısmı sade, motifsiz bırakılmıştır.

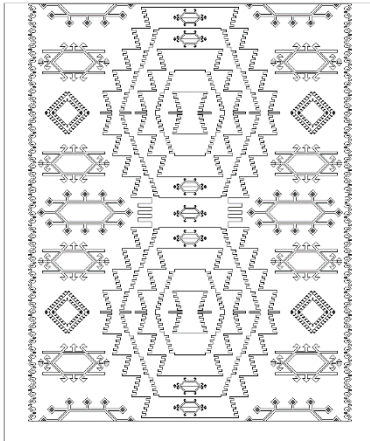


Foto: 8- Fardalı/göbekli Yeniköy Kilimi

Foto.8'daki Fardalı/göbekli iki şaklı dikine gelişen Yeniköy Kilimi altıgen geometrik bağımsız fardaya sahiptir. Orta kısımda “kanca, akrep, kurtağızı, bukağı” motifleri dağınık bir şekilde kullanılmıştır. Tekli bordüre sahip uzun (yelen) kenarda “kıvrımlı yol/patika” motifi uzanmaktadır.



Foto.9- Dolma-dikme fardalı/göbekli Yeniköy Kilimi



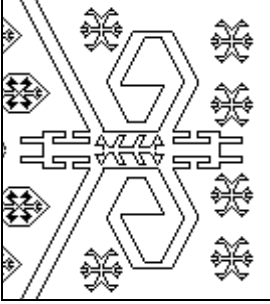
Çizim:1-Foto 9'un çizimi

Foto:9'daki Fardalı/göbekli iki şaklı dikine gelişen Yeniköy Kilimi, “dolma-dikme” motifli diyagonal ve karşılıklı simetrik altıgen geometrik bağımsız fardaya sahiptir. Orta kısımda “akrep ve hane/ev” motifleri

sıralanmıştır. Uzun (yelen) kenardaki tekli bordürde “dikme/yaprak” motifi mevcuttur. Kısa kenar bordüründe ise “kıvrımlı yol/patika” aralarında “kız” motifi sıralı olarak uzanmaktadır.



Foto: 26- Göçtü güzel / çomçalı / koçbaşı / koçboynuzlu kilim, Yeniköy Kilimi



Çizim:2- Foto 26'dan detay çizim

Foto: 26'daki Yeniköy Kiliminin sıralı farda/göbek kısımları "göçtü güzel/çomçalı/koçbaşı/koç boynuzlu" motife sahiptir. Dikdörtgen boyutlara sahip olan iki şaklı kilim, Yeniköy.Yöresine ait orijinal bir özelliktir. İç içe geçmiş altıgen şeklindeki göbek kısımları, iki kenardan birbiri ile irtibatlandırılmıştır. Her bir göbeğin iki yanından dışarı doğru "koç boynuzu / koç başı" motifleri taşıntı yapmaktadır. Altıgen şeklindeki göbek, halk arasında haneye (ev) benzetilmektedir. Bu göbeğin içerisindeki her bir motif "aile fertleri", "koç boynuzu / koçbaşı" motifinin olduğu yer ve çevresinin o evin otağı olduğu şeklinde yorum yapılmaktadır. Bu kilimin tek uzun ve kısa bordürü vardır.



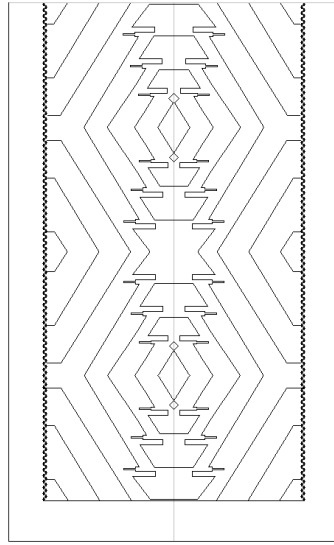
Foto:10- Dolma-dikme motifli Yeniköy Kilimi



Foto:11- Dolma-dikme motifli Yeniköy Kilimi



Foto:12- Hoşkollu Yeniköy Kilimi.



Çizim:3- Foto 12'nin çizimi



Foto:13- Bıçkırılı Yeniköy Kilimi

Foto: 11, 12 ve 13'deki Yeniköy Kilimlerinde fardalı/göbekler dikine gelişmektedir. Bu örneklerde “dolma-dikme, testere dişi/bıçkı/bıçkır, akrep, kurtağzı, bukağı, yıldız” motifleri kompozisyonları tamamlamaktadır.



Foto: 14- Dikme/yapraklı, Yeniköy Kilimi

Foto: 14'deki Yeniköy Kilimi iki şaklı, enine geniş dikdörtgen ölçülerdedir. Enine geniş farklı renklerdeki her hatta yan yana “dikme/yaprak” motifleri sıralanmaktadır. Uzun (yelen) ve kısa kenarlarda bordür bulunmamaktadır.



Foto: 15- Enikli, Yeniköy Kilimi



Foto: 16- Kız motifli, Yeniköy Kilimi



Foto:17- Yeniköy Kilimi



Foto:18- Yeniköy Kilimi



Foto:19- Eski tip Yeniköy Kilimi





Foto:20- Eski tip Yeniköy Kilimi.

Foto: 15, 16, 17, 18, 19 ve 20'deki Yeniköy Kilimleri Foto: 14'deki ile aynı özelliklere sahiptir. Enine gelişen bu örnek kilimlerin hatlarında; Foto: 15'de "enik/oturan köpek" motifi, Foto: 16'da ters düz sıralanmış "kız" motifleri, Foto: 17'de kafa kafaya vermiş "kız" motiflerinin yanında "akrep" motifleri ardışık olarak sıralanmaktadır. Foto: 18 ve 19'da altıgen kuşaklar arasında "kurtağzı ve elibelinde" motiflerinden oluşan "akrep" motifi, Foto: 20'de altıgen arasına "dikme/yaprak" motifi, yanlarında bukağı motifi tamamlamaktadır. Bu altıgen hatları "enik/oturan köpek" motifleri durmaktadır.

Foto: 19 ve 20'deki örneklerin kısa kenar bordürlerindeki "kıvrımlı yol/patika yol" arasında "doğurgan kadın" ve "kız" motifleri bulunmaktadır. Bu iki örnek eski tip olarak bilinen Yeniköy Kilimleridir.



Foto:21-Gözlü Yeniköy Kilimi

Foto:21'deki örnek, enine gelişen tek şaklı dikdörtgen Yeniköy Kilimidir. Yeni dokuma örneklerden olan bu kilimin enine hatları ve motifleri diğerlerine göre daha ince/kırçılıdır. Bu Yeniköy Kiliminde "tarak, göz, testere dişi/sırçan dişi, karakteristik akrep motifi, deve boynu" motifleri farklı renklerdeki hatları doldurmaktadır.



Foto:22- Yenicöy Kilimi



Foto:23-Yenicöy Kilimi



Foto:24- Yenicöy Kilimi

Foto: 22, 23 ve 24'deki seccade, sergi tipinde dokunmuş bodur ölçülerdeki Yenicöy Kilimlerinde "hoşkollu, dolma-dikme ve altıgen-hane ev" motifli farda/göbekler yer almaktadır. Bu örneklerin kısa kenarlarındaki bordürler kalın tutulmuştur. Bu kısımlarda "dikme/yaprak, kız, doğurgan kadın" motifleri kullanılmıştır.

KAYNAKLAR

- Alp, K. *Özlem Konya ve Yöresi Kilimlerinde Semboller*, Basılmamış Doktora Tezi, Gazi Üni., Sosyal Bil. Ens., Uygulamalı Resim Eğitimi Anabilim Dalı, Ankara, 1998, 394 s
- Barişta, H. Örcün “19-20. Yüzyıl İç Anadolu ve Orta Akdeniz Bölgesi Türk Kirkitli Dokumaları Üzerine”, *Türk Soylu Halkların Halı, Kilim ve Cicim Sanatı Uluslararası Bilgi Şöleni Bil.*, Kayseri, 27-31 Mayıs 1996, Ankara, 1998, s. 39-57
- Barişta H. Örcün “Karaman Taşkale Dokumacılığı”, *Türk Halk Kültürü Araştırmaları*, Ankara, 1992, s.1-12
- Deniz, Beki, “Taşpınar Halılarında Desen”, *I. Ulusal El Sanatları Sempozyumu*, 18-21 Kasım 1981, İzmir, 1984. s.112-119
- Deniz, Bekir “Yöre Özellikleriyle Yozgat Kilimleri”, *Arkeoloji-Sanat Tarihi Dergisi*, S.V, İzmir, 1990, s.45-85
- Durul, Yusuf *Yörük Kilimleri (Niğde Yöresi)*, İstanbul, 1977, 56 s
- Durul, Yusuf *Türk Kilim Motifleri*, Ankara, 1987
- Durul, Yusuf *Anadolu Kilimlerinden Örnekler-II*, İstanbul, 1987
- Durul, Yusuf “Kilim Motifleri Üzerine Araştırma”, *Sanat Dünyamız*, Y.9, S.24, 1982/ Y.5, S.15, 1979, s.12-21
- Durul, Yusuf “Türkmen Yörük, Afşar Halı ve Kilim Motifleri Üzerinde Araştırma”, *Türk Etnografya Dergisi*, S.2, Ankara, 1975, s.65-66
- Durul, Yusuf, ”Anadolu Kilim Dokumalarında Aman Kız veya Elibelinde Kız Motifleri”, *IV. Milletlerarası Türk Halk Kültürü Kongresi*, C. V, Maddi Kültür, Ankara, 1992, s. 29-36
- Karahan, Recai (1996). “Ereğli Yöresinde Begdik Adıyla Bilinen Bir Grup Türk Kilimi, Türk Soylu Halkların, Halı, Kilim ve Cicim”, *Uluslararası Bilgi Şöleni Bildirileri*, 23-31 Mayıs Kayseri, s. 161-163
- Karahan Recai, *Konya Müzelerinde Bulunan Kilimler*, 418 s
- Pektaş Hafize, *Kanapınar Ev ve Camiilerinde Bulunan Kilimler*, Basılmamış Yüksek Lisans Tezi, Selçuk Üni., Sosyal Bil. Ens., El Sanatları Anabilim Dalı, Konya, 1992
- Say, Nuran Niğde, *Bor İlçesi Bekdik Kilimleri*, Basılmamış Doktora Tezi, Gazi Üni., Sosyal Bilimler Ens., Resim-İş Eğitimi Bölümü, Ankara, 1999, 384 s
- Yılmaz, Salih “Yörük/Türkmen/Bekdik Ereğli’ye Ne Zaman Yerleşti?”, *Ereğli Haberleri*, 06 Mart, 2019, https://www.eregliahaberleri.com/haber/Kultur_SanatYoruk_Turkmen_Bekdik_Eregliye_ne_zaman_yer_lesti-19106